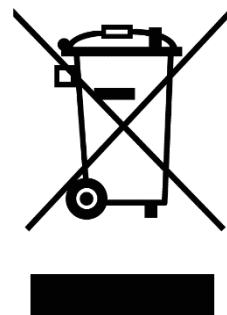




**Bi-direktionaler 5-Kanal Funk-Handsender mit  
integrierter Zeitschaltuhr  
SIS1605**

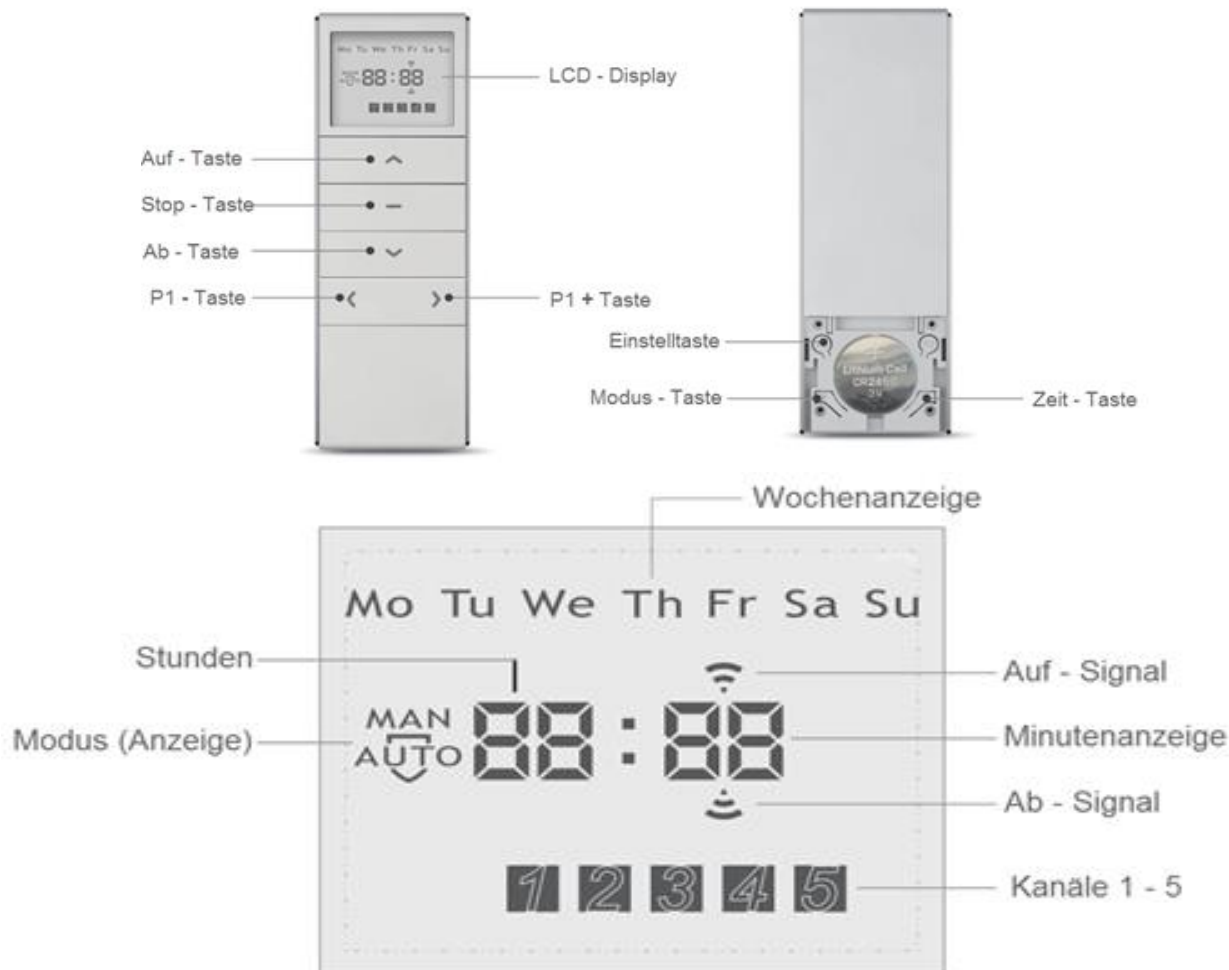
**Kompatibel mit bi-direktionale SIRO Antriebe:**

- ERBS15-LE
- ERBS25-LE



# 1. Funktionsübersicht

Der Handsender SIS1605 ist ein Funksender mit integrierter Zeitschaltuhr. Sie können mit dem Sender Antriebe und Funkempfänger der bidirektionalen LE-SERIE aus dem Hause SIRO manuell oder mit Programm automatisch fernsteuern.



Der Handsender SIS1605 verfügt über 5 Funkkanäle, mit denen Antriebe oder Funkempfänger einzeln oder zu mehreren Gruppen zusammengefasst gesteuert werden können.

Des Weiteren verfügt der Handsender SIS1605 über drei verschiedene Modi:

**Manueller Modus (MAN):** Normaler Handsender ohne Zeitschaltfunktion

**Automatischer Modus (AUTO):** Handsender mit Zeitschaltfunktion (Hauptmodus)

**Zufälliger Modus (AUTO):** Im diesen Modus werden Ihre Einstellungen 15 min. vor oder nach der festgelegten Zeit ausgeführt. Beispiel: Sie haben die Auffahrt auf 10.00 Uhr festgelegt. So wird Ihr Beschattungssystem zufällig um 9:45 Uhr oder um 10:15 Uhr auffahren.

Mit der Modus Taste (siehe Abbildung1) wählen Sie den jeweiligen Modus aus.

## 2. Inbetriebnahme



Der Handsender SIS1605 benötigt als Stromquelle eine Batteriezelle Typen CR2450 – 3V. Damit das Gerät alle Befehle ausführen kann, wird empfohlen leere Batterien rechtzeitig auszutauschen.

1. Öffnen Sie das Batteriefach des Handsenders auf der Rückseite, in dem Sie den Deckel nach unten schieben.
2. Setzen Sie die Batterie mit dem Pluspol nach oben in das dafür vorgesehene Batteriefach ein.
3. Schließen Sie das Batteriefach.

## 3. Einstellen von Wochentag und Uhrzeit (nur im manuellen Modus)



Während des Einstellungsmodus haben Sie stets 60 Sek. Zeit zwischen jede Aktion. Wird in diesem Zeitraum keine Aktivität getätigt, kehrt das Gerät automatisch zum Betriebsmodus zurück. Sie können den Einstellmodus aber jederzeit ohne gespeicherte Einstellungen verlassen.

Die Wochentage werden in englischer Schreibweise angezeigt:

**Mo:** Montag (*Monday*)

**Tu:** Dienstag (*Tuesday*)

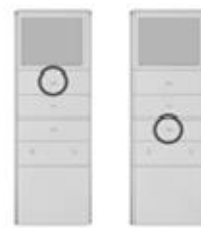
**Mi:** Mittwoch (*Wednesday*)

**Th:** Donnerstag (*Thursday*)

**Fr:** Freitag (*Friday*)

**Sa:** Samstag (*Saturday*)

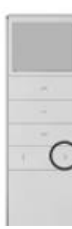
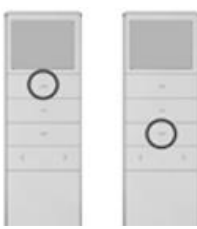
**Su:** Sonntag (*Sunday*)



1. Wechseln Sie mit der **Modus Taste** in den MAN Modus. gedrückt.

2. Halten Sie die **Zeit-Taste** für 3. Sek. gedrückt. Die Anzeige für Stunden blinkt im Display auf.

3. Drücken Sie die **Auf-** oder **Ab-Taste** um aktuelle Stunde einzustellen. *Beispiel hier: 11*



4. Drücken Sie die **P1 + Taste** um zu bestätigen. Die Minuten-Anzeige blinkt nun auf.

5. Drücken Sie die **Auf-** oder **Ab-Taste** um aktuelle Minutenzahl einzustellen. *Beispiel hier: 11:01*

6. Drücken Sie erneut **P1 + Taste** um zu bestätigen. Die Wochentag-Anzeige blinkt auf.



7. Geben Sie den aktuellen Tag durch **Auf-** oder **Ab-Taste** ein. *Beispiel hier: Montag*

8. Halten Sie die **Zeit-Taste** für 3 Sek. gedrückt um die Einstellung zu speichern. Für finale Bestätigung drücken Sie anschließend erneut kurz die **Zeit-Taste**.

## 4. Herstellung der Verbindung zwischen Antrieb und Sender



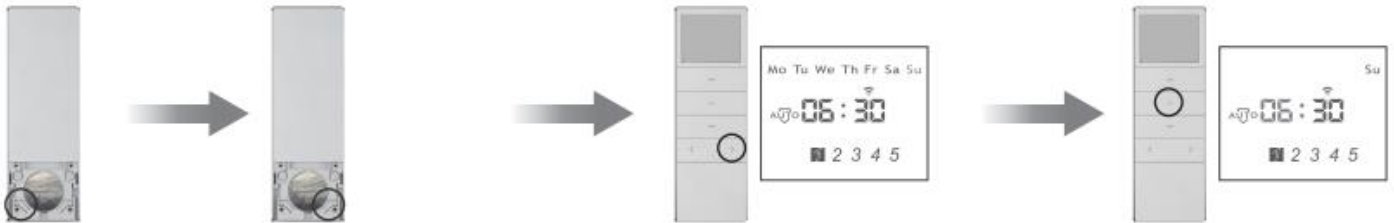
Bevor der Handsender SIS1605 einen Antrieb oder mehrere Antriebe steuern kann, ist die Verbindung zwischen den Geräten herzustellen. Wählen Sie zunächst einen Kanal am Handsender SIS1605 aus, mit dem einen oder eine Gruppe von Antrieben gesteuert werden soll. Vergewissern Sie sich, dass sich der Handsender im **manuellen** Modus befindet.

Bitte entnehmen Sie die Vorgehensweise des Einlernens und der Endlageneinrichtung der Bedienungsanleitung des Antriebs der LE-Serie, die Sie erhalten haben.

## 5. Einstellung der Auf- und Abfahrzeiten



- Wenn die eingestellte Zeit „--:--“ zeigt, bedeutet das, dass an diesen Wochentag und in diesem Kanal keine Zeitfunktion eingestellt ist.
- Es stehen Ihnen drei möglichen Gruppierungen zur Verfügung.
  1. Jeder Wochentag kann individuell eingestellt werden (*Su* blinkt)
  2. Alle Wochentage haben eine einheitliche Zeit (*Mo – Su* blinkt)
  3. Die Werkzeuge und das Wochenende haben unterschiedliche Zeit (*Mo – Fr* blinkt)



1. Wechseln Sie mit der **Modus Taste** in den Auto Modus. Halten Sie die **Zeit-Taste** für 3. Sek. gedrückt. Sie befinden sich nun im Einstellmodus.

2. Drücken Sie **P1+Taste** um die Gruppe einzustellen. Folgende Bilder zeigen ein Beispiel der ersten Gruppierungsmöglichkeit.

3. Kurz **Stop-Taste** drücken um die Einstellung zu bestätigen. Die Stunden-Anzeige (Auffahrtszeit) blinkt auf.



4. Drücken Sie die **Auf –** oder **Ab-Taste** um die Stunden (Auffahrt) festzulegen.

5. Drücken Sie kurz die **P1+ Taste**. Die Minuten-Anzeige (Auffahrt) blinkt nun.

6. Drücken Sie die **Auf–** oder **Ab-Taste** um die Minuten (Auffahrt) festzulegen.



7. Drücken Sie **P1 + Taste** um die Minuten der Auffahrtszeit zu bestätigen. Die Stunden-Anzeige der Abfahrtszeit blinkt nun auf.

8. Drücken Sie die **Auf-** oder **Ab-Taste** um die Stunden (Abfahrt) festzulegen.

9. Drücken Sie kurz die **P1+ Taste**. Die Minuten-Anzeige (Abfahrt) blinkt auf.



10. Drücken Sie die **Auf-** oder **Ab-Taste** um die Minuten (Abfahrt) festzulegen.

11. Drücken Sie kurz die **P1+ Taste** um die Minuten der Abfahrtszeit zu bestätigen. Das Display zeigt jetzt Montag (*Mo*) samt Auffahrtssymbol an.

12. Nachdem Sie die Auf und Abfahrtszeiten der Reihe nach für die ganze Woche durchgeführt haben, drücken Sie die **Zeit-Taste** für 3 Sek. Die Anzeige für Stunden und Minuten blinkt auf. Ihre Einstellung ist jetzt gespeichert. Sie verlassen automatische das Einstellmodus.

## 6. Fehlerbehebung

Problem	Mögliche Ursache	Behebung
Das Gerät funktioniert nicht	Die Batterie ist falsch eingesetzt oder leer.	Überprüfen Sie den Einsatz der Batterie. Ersetzen Sie gegebenenfalls die Batterie
Der Antrieb lässt sich nicht manuell auf / ab fahren.	Automatik-Modus ist aktiv.	Betätigung Sie die <i>Timer-Taste</i> , um in den manuellen Modus zu wechseln. Im Display erscheint <i>Manual</i> .
Der Antrieb fährt nicht zur eingestellten Zeit auf / ab.	Manueller Modus ist aktiv.	Betätigung Sie die <i>Timer-Taste</i> , um in den Automatik-Modus zu wechseln. Im Display erscheint <i>Auto</i> .

## 7. Technische Daten und Lieferumfang

Technische Daten	
Stromversorgung:	3 Volt
Batterietyp:	CR2450
Arbeitsstrom:	≤12mA
Schutzart:	IP 20
Arbeitstemperatur:	-5°C bis +40°C
Funkcodierung:	Rolling Code
Funkfrequenz:	433.92 MHz
Senderstärke:	5mW
Kanäle:	5
Kompatibilität:	SIRO ERBS Serie

Prüfen Sie vor Inbetriebnahme, ob Sie das richtige Gerät erhalten haben. Vergleichen Sie ebenfalls die Angaben zur Frequenz auf dem Typenschild des Motors oder der Steuerung.

## 8. Garantiebedingungen

SIRO Antriebs- und Steuerungstechnik gewährt 2 Jahre Garantie für neue Steuerungselemente, die entsprechend der Einbauanleitung fachgerecht montiert und sachgemäß bedient wurden. Von der Garantie abgedeckt sind alle Konstruktionsfehler, Materialfehler und Fabrikationsfehler.

Innerhalb der Garantiezeit auftretende Mängel beseitigt SIRO kostenlos entweder durch Reparatur oder durch Ersatz der betreffenden Teile oder durch Lieferung eines gleichwertigen oder neuen Ersatzmotors. Durch Ersatzlieferung oder Reparatur aus Garantiegründen tritt keine generelle Verlängerung der ursprünglichen Garantiezeit ein.



SIRO Antriebs- und Steuerungstechnik GmbH  
Eurode-Park 1-27  
D-52134 Herzogenrath