

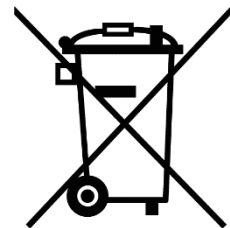


**Uni-direktionale 5-Kanal Funk-Handsender mit
integrierter Zeitschaltuhr**

SI1605

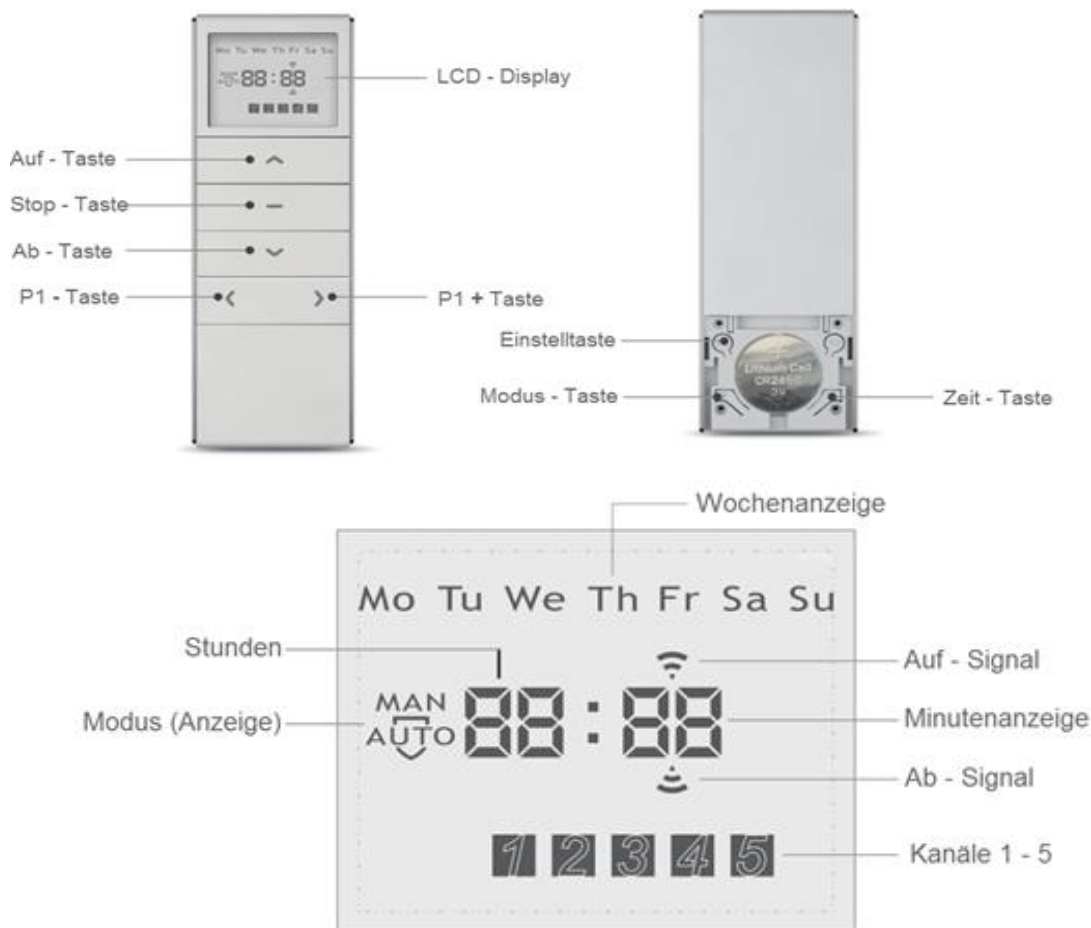
Kompatibel mit uni-direktionale SIRO Antriebe:

- **ERB15-LE**
- **EYA25-LE**



1. Funktionsübersicht

Der Handsender SI1605 ist ein Funksender mit integrierter Zeitschaltuhr. Sie können mit dem Sender Uni-direktionale Antriebe und Funkempfänger der LE-SERIE aus dem Hause SIRO manuell oder mit Programm automatisch fernsteuern.



Der Handsender SI1605 verfügt über 5 Funkkanäle, mit denen Antriebe oder Funkempfänger einzeln oder zu mehreren Gruppen zusammengefasst gesteuert werden können.

Des Weiteren verfügt der Handsender SI1605 über drei verschiedene Modi:

Manueller Modus (MAN) : Normaler Handsender ohne Zeitschaltfunktion

Automatischer Modus (AUTO): Handsender mit Zeitschaltfunktion (Hauptmodus)

Random Modus (AUTO): Im letzten und dritten Modus erteilt Ihre Zeitschaltuhr den Befehl 15 Minuten vor oder nach der zeitlich festgelegten Zeit. Beispiel: Sie haben die Auffahrt auf 10.00 Uhr festgelegt. So wird Ihr motorisiertes Beschattungssystem zufällig um 9.45 Uhr oder um etwa 10.15 Uhr auffahren.

Mit der Modus Taste (diese befindet sich auf der Rückseite des Handsenders (Siehe Abbildung 1.)) können Sie den jeweiligen Modus anwählen.

2. Inbetriebnahme



Der Handsender SI1605 benötigt als Stromquelle eine Batteriezelle vom Typen CR2450 – 3V. Damit das Gerät alle Einstellungen durchführen kann wird empfohlen, leere Batterien rechtzeitig auszutauschen.

1. Öffnen Sie das Batteriefach des Handsenders auf der Rückseite des Handsenders, in dem Sie den Deckel nach unten schieben.
2. Schieben Sie die Batterie mit dem Pluspol nach oben in das dafür vorgesehene Batteriefach ein.
3. Schließen Sie das Batteriefach wieder zu.

3. Einstellen von Wochentag und Uhrzeit (nur im manuellen Modus)



Während des Einstellungsmodus haben Sie stets 60 Sek. Zeit zwischen jede Aktion. Wird in diesem Zeitraum keine Aktivität getätigt, kehrt das Gerät automatisch zum Betriebsmodus zurück. Sie können den Einstellmodus aber jederzeit ohne gespeicherte Einstellungen verlassen.

Die Wochentage werden in englischer Schreibweise angezeigt:

Mo: Montag (*Monday*)

Tu: Dienstag (*Tuesday*)

Mi: Mittwoch (*Wednesday*)

Th: Donnerstag (*Thursday*)

Fr: Freitag (*Friday*)

Sa: Samstag (*Saturday*)

Su: Sonntag (*Sunday*)



1. Wechseln Sie mit der **Modus Taste** in den MAN Modus. gedrückt.

2. Halten Sie die **Zeit-Taste** für 3. Sek. gedrückt. Die Anzeige für Stunden blinkt im Display auf.

3. Drücken Sie die **Auf-** oder **Ab-Taste** um aktuelle Stunde einzustellen. *Beispiel hier: 11*



4. Drücken Sie die **P1 + Taste** um zu bestätigen. Die Minuten-Anzeige blinkt nun auf.

5. Drücken Sie die **Auf-** oder **Ab-Taste** um aktuelle Minutenzahl einzustellen. *Beispiel hier: 11:01*

6. Drücken Sie erneut **P1 + Taste** um zu bestätigen. Die Wochentag-Anzeige blinkt auf.



7. Geben Sie den aktuellen Tag durch **Auf-** oder **Ab-Taste** ein. *Beispiel hier: Montag*

8. Halten Sie die **Zeit-Taste** für 3 Sek. gedrückt um die Einstellung zu speichern. Für finale Bestätigung drücken Sie anschließend erneut kurz die **Zeit-Taste**.

4. Herstellung der Verbindung zwischen Antrieb und Sender



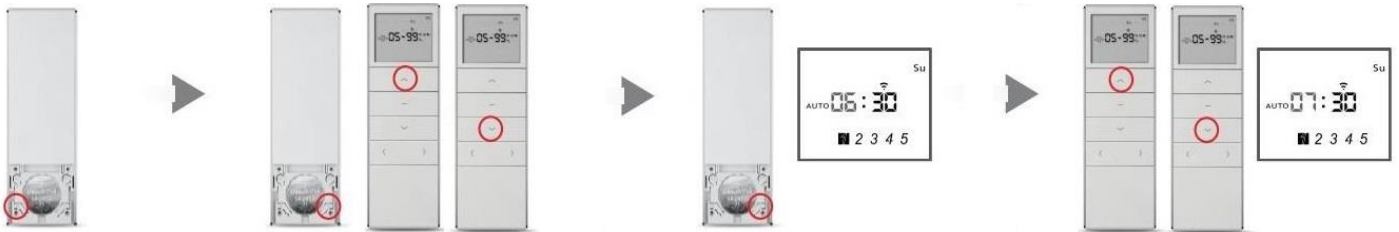
Bevor der Handsender SI1605 einen Antrieb oder mehrere Antriebe steuern kann, ist die Verbindung zwischen den Geräten herzustellen. Legen Sie zunächst einen Kanal am Handsender SI1605 fest, mit dem der Antrieb oder eine Gruppe mehrerer Geräte angesteuert werden soll. Vergewissern Sie sich, dass sich der Handsender im Manuellen Modus befindet.

Bitte entnehmen Sie die Vorgehensweise des Einlernens und der Endlageneinrichtung der Bedienungsanleitung des Antriebs der LE-Serie, die Sie erhalten haben.

5. Einstellung der Auf- und Abfahrzeiten



- Wenn die eingestellte Zeit „--:--“ ist, bedeutet dies, dass an diesen Wochentag und in diesem Kanal keine Zeitfunktion eingestellt ist

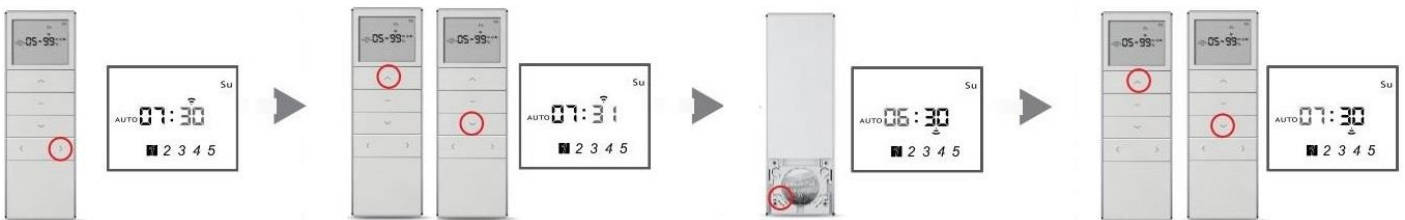


1. Wechseln Sie mit der **Modus Taste** in den Auto Modus.

2. Halten Sie die **Zeit-Taste** für 3. Sek. gedrückt um den Zeitstatus anzuzeigen. Durch Drücken der **Auf- und Ab-Taste** wird Ihnen die festgelegte Zeit jeden Tages angezeigt.

3. Drücken Sie die **Zeit-Taste**. Die Stunden-Anzeige blinkt auf. Sie können nun die Auffahrtszeit einstellen.

4. Drücken Sie die **Auf- und Ab-Taste** um die Stunden (Auffahrt) festzulegen.

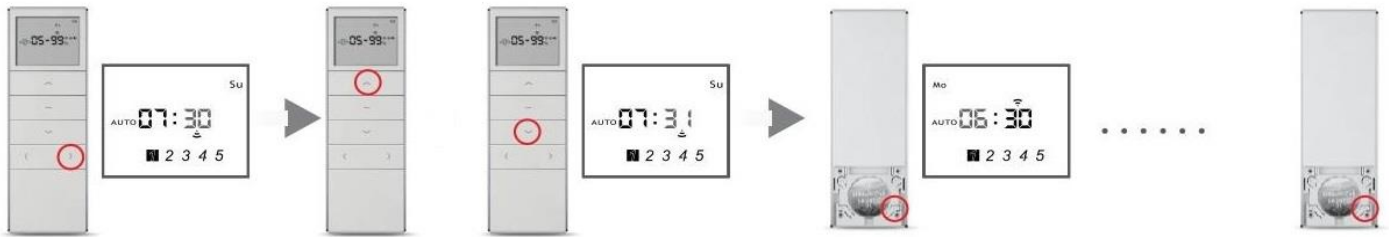


5. Drücken Sie die **P1 + Taste** um die Minuten (Auffahrt) einzustellen. Die Minuten-Anzeige blinkt auf.

6. Drücken Sie die **Auf- oder Ab-Taste** um die Minuten festzulegen.

7. Drücken Sie die **Modus-Taste** um die Einstellung zu bestätigen. Sie gelangen nun zur Einstellung der Abfahrtszeit.

8. Sie können nun durch Drücken der **Auf- oder Ab-Taste** die Stunden der Abfahrtszeit festlegen.



9. Drücken Sie **P1 + Taste** um die Minuten der Abfahrtszeit festzulegen.

10. Mit der **Auf-** oder **AB-Taste** können Sie die Minuten wählen.

11. Drücken Sie die **Zeit-Taste** um die Abfahrtszeit zu bestätigen. Das Display wechselt und zeigt jetzt Montag (Mo) samt Auffahrtssymbol an. Die Stunden blinken auf. Nachdem Sie die Auf- und Abfahrtszeiten der Reihe nach für die ganze Woche durchgeführt haben drücken Sie die Zeit-Taste für 3 Sek. Die Stunden und Minuten Anzeige blinkt auf. Ihre Einstellung wurde jetzt gespeichert. Sie gelangen automatisch aus dem Einstellmodus.

6. Fehlerbehebung

Problem	Mögliche Ursache	Behebung
Das Gerät funktioniert nicht	Die Batterie ist falsch eingesetzt oder leer.	Überprüfen Sie den Einsatz der Batterie. Ersetzen Sie gegebenenfalls die Batterie
Der Antrieb lässt sich nicht manuell auf / ab fahren.	Automatik-Modus ist aktiv.	Betätigung Sie die Zeit-Taste , um in den manuellen Modus zu wechseln. Im Display erscheint <i>Manual</i> .
Der Antrieb fährt nicht zur eingestellten Zeit auf / ab.	Manueller Modus ist aktiv.	Betätigung Sie die Timer-Taste , um in den Automatik-Modus zu wechseln. Im Display erscheint <i>Auto</i> .

7. Technische Daten und Lieferumfang

Technische Daten	
Stromversorgung:	3 Volt
Batterietyp:	CR2450
Arbeitsstrom:	≤12mA
Schutzart:	IP 20
Arbeitstemperatur:	-5°C bis +40°C
Funkcodierung:	Rolling Code
Funkfrequenz:	433.92 MHz
Senderstärke:	5mW
Kanäle:	5
Kompatibilität:	SIRO LE Serie

Prüfen Sie vor Inbetriebnahme, ob Sie das richtige Gerät erhalten haben. Vergleichen Sie ebenfalls die Angaben zur Frequenz auf dem Typenschild des Motors oder der Steuerung.

8. Garantiebedingungen

SIRO Antriebs- und Steuerungstechnik gewährt 2 Jahre Garantie für neue Steuerungselemente, die entsprechend der Einbauanleitung fachgerecht montiert und sachgemäß bedient wurden. Von der Garantie abgedeckt sind alle Konstruktionsfehler, Materialfehler und Fabrikationsfehler.

Innerhalb der Garantiezeit auftretende Mängel beseitigt SIRO kostenlos entweder durch Reparatur oder durch Ersatz der betreffenden Teile oder durch Lieferung eines gleichwertigen oder neuen Ersatzmotors. Durch Ersatzlieferung oder Reparatur aus Garantiegründen tritt keine generelle Verlängerung der ursprünglichen Garantiezeit ein.



SIRO Antriebs- und
Steuerungstechnik GmbH
Eurode - Park 1-27
D-52134 Herzogenrath
Germany