



## **Akku - Funkantrieb**

### **ERB15LE - Serie**



1. Allgemeine Sicherheitshinweise .....	2
2. Einbau des Antriebes .....	3
3. Anschluss und Inbetriebnahme .....	3
4. Programmieren des Funksenders .....	4
5. Einstellungen der Endlagen .....	5
6. Kopieren der Einstellungen auf weitere Sender .....	6
7. Technische Daten .....	7
8. Austausch der Akkuzelle des Antriebs .....	7
9. Fehlerbehebung .....	7
10. Garantiebedingungen .....	7

## 1. Allgemeine Sicherheitshinweise



### Hinweise zum Produkt

- Prüfen Sie den Antrieb auf Unversehrtheit. Benutzen Sie das Produkt nicht, wenn Sie Schäden feststellen. Wenden Sie sich in diesem Fall an die Verkaufsstelle.
- Verwenden Sie den Antrieb nur zum Öffnen und Schließen von geeigneten Behängen.
- Lesen Sie diese Anleitung komplett durch, bevor Sie mit der Installation beginnen.
- Stellen Sie sicher, dass die Tuchwelle, in der Sie den Antrieb einsetzen möchten, unbeschädigt ist.
- Prüfen Sie ob sich der Behang reibungslos öffnen und schließen lässt.
- Tauschen Sie beschädigte Teile aus, wenn Sie Defekte feststellen.



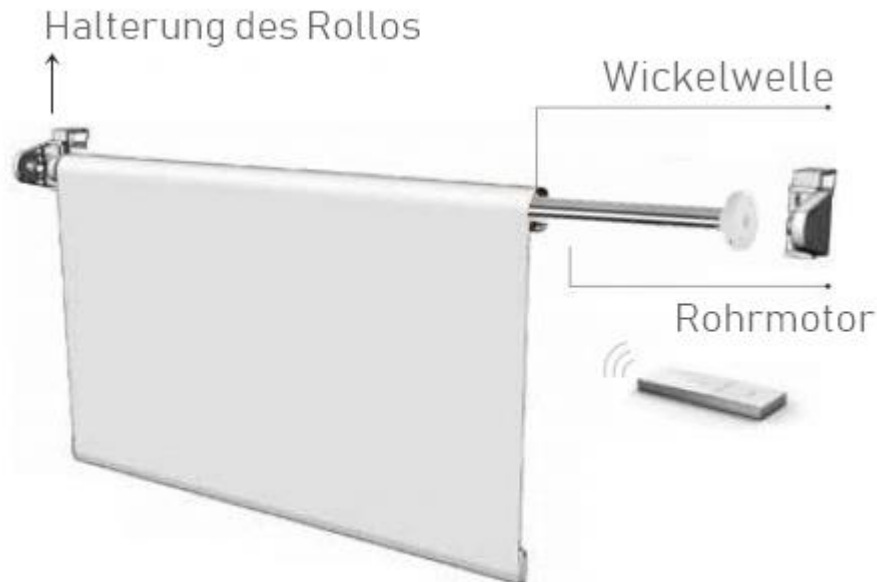
- Setzen Sie alle Personen im sicheren Gebrauch der Steuerungen und des Antriebs in Kenntnis.
- Beim Betrieb den Behang beobachten und Personen fernhalten, bis dieser vollständig geöffnet bzw. geschlossen ist.
- Lassen Sie Kinder nicht mit der Steuerung spielen.

## 2. Einbau des Antriebs



- Schlagen Sie nicht mit harten Gegenständen auf den Motor - auch nicht, um ihn in die Wickelwelle zu schieben. Das kann zu Beschädigungen an Antrieb und Welle führen.
- Vermeiden Sie den Einbau des Rohrmotors an feuchten Stellen oder Plätzen, an denen er mit Wasser in Berührung kommt.

### Montage



- Platzieren Sie den Antrieb mit dem passenden Adapterset in die Welle.
- Mitnehmer und Adapter müssen komplett in der Welle versenkt sein. Der Adapter muss ggf. vorher in die dafür vorgesehene Nut auf der Krone am Motorkopf geschoben werden.
- Der Antriebskopf des Motors kann sowohl auf der rechten oder als auch auf der linken Seite eingebaut werden.
- Achten Sie beim Einbau darauf, dass der Antriebskopf nach der Installation fürs Aufladen frei zugänglich bleibt.

## 3. Anschluss und Inbetriebnahme

- Der Abstand zwischen dem Antrieb und dem Sender sollte mindestens 300 mm betragen.
- Der Abstand zwischen zwei Funkempfängern sollte mindestens 500 mm betragen.
- Starke, lokale Sendeanlagen (z.B. Funk-Kopfhörer), deren Sendefrequenz mit der Steuerung identisch ist (433MHz), können die Funktion beeinflussen.
- Es wird empfohlen, den Antrieb vor der ersten Inbetriebnahme vollständig mit dem beigefügten Mikro USB-Ladekabel zu laden (ca. 2 Stunden). Nur so erreicht der Motor die volle Leistung. Der Antrieb verfügt über eine Kontrollanzeige, mit der Sie den Ladestand jederzeit überwachen können. Bei Aufladen blinkt die Kontrollanzeige. Bei kontinuierlichen roten Licht ist der Antrieb voll aufgeladen. Sie können das Ladekabel entfernen.
- Der Motor kann auch während des Ladevorgangs bedient und programmiert werden.

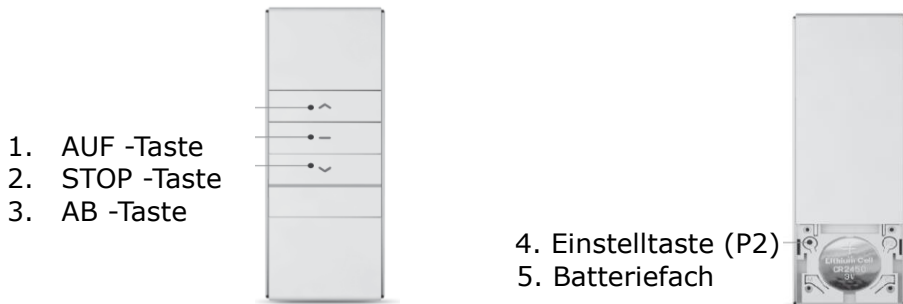
Netzanschluss am Motorkopf:



## 4. Programmierung des Funksenders

### 4.1 Verbindung zwischen Antrieb und Sender prüfen

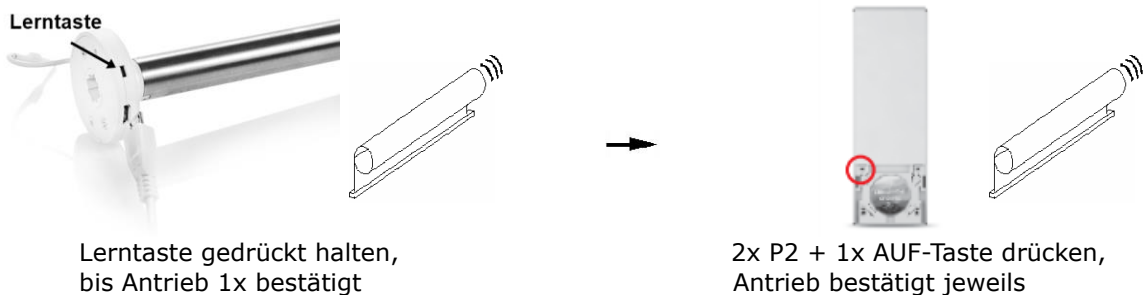
1. Testen Sie die Verbindung zwischen Handsender und dem Motor, indem Sie durch Betätigung der AUF- bzw. AB-Taste des Senders den Antrieb auf- bzw. abfahren lassen. Besteht die Verbindung, gehen Sie bitte direkt zu Punkt 4.3 über.
2. Sollte sich der Motor nicht bewegen, müssen Sie zunächst die Verbindung zwischen Motor und Sender herstellen.



**Wichtig: Für die gesamte Programmierungen nutzen Sie bitte nur wie dargestellt die linke P2-Taste.**

### 4.2 Herstellung der Verbindung zwischen Antrieb und Handsender

1. Öffnen Sie das Batteriefach des Handsenders auf der Rückseite des Handsenders, in dem Sie den Deckel nach unten schieben.
2. Halten Sie die Lerntaste am Motorkopf so lange gedrückt, bis der Antrieb nur 1 mal (in der Regel nach 3 Sekunden) mit einer kurzen Auf- /Ab- Bewegungen reagiert. Anschließend lassen Sie die Lerntaste wieder los.
3. Drücken Sie 2 x hintereinander P2-Tastet und 1x Auf - oder AB-Taste (je nach Drehrichtung). Bei jedem Drücken reagiert der Antrieb mit einer kurzen Auf-/Ab-Bewegung.
4. Die Verbindung vom Antrieb zum Handsender ist somit hergestellt.
5. Sie können nun durch Betätigung der AUF- und AB-Tasten des Handsenders den Antrieb steuern.



### 4.3 Prüfung und Änderung der Drehrichtung des Antriebs

Sollte die Drehrichtung verkehrt sein, so führen Sie die oberen Schritte in 4.2 erneut durch, in dem Sie bei dem Einlernen statt die AUF-Taste nun die AB-Taste des Handsenders drücken. Die Drehrichtung wird damit geändert.



### 4.4 Löschen der Verbindung zwischen Antrieb und Sender

Drücken Sie die 1x P2-Taste, 1x STOP-Taste und 1x P2 Taste. Somit haben Sie die Sender wieder gelöscht und die Verbindung zwischen Antrieb und Sender getrennt.



## 5. Einstellungen der Endlagen



- Sie müssen die obere und die untere Endlage festlegen, bei deren Erreichen der Antrieb automatisch abschaltet. Dazu muss das Antriebssystem vollständig eingebaut sein.
- Es steht Ihnen frei, ob zuerst die obere oder die untere Endlage eingestellt wird.
- Die Zeitspanne zwischen jeder Tastenkombination sollte nicht länger als 6 Sekunden betragen, da der Einstellzustand sonst abgebrochen wird.
- Nach jedem Befehl, reagiert der Antrieb mit einer Auf- und Ab-Bewegung. Daran erkenne Sie, dass der Antrieb den jeweiligen Befehl erkannt hat.

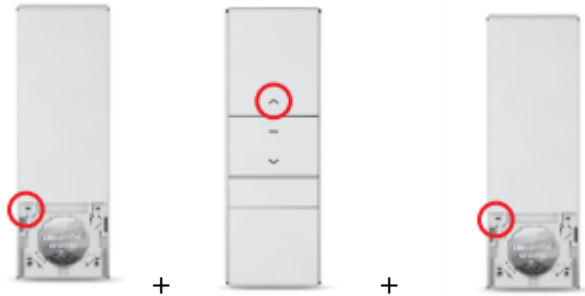


Bei einigen Rollostoffen kommt es bei enormen Temperaturschwankung zu einer Veränderung der Stofflänge. Je nach Stoff und Gesamtlänge kann es im extremen Fall zu einer Verkürzung bei Kälte und einer Verlängerung bei hohen Temperaturen kommen, welche sich sogar im Zentimeterbereich befinden können. Es ist vor allem für Kassettensysteme zwingend erforderlich, die obere Endlage nicht bis zum Anschlag zu parametrieren, sondern mindestens 1 cm Spielraum zu lassen!

Nachfolgend werden die Einstellungen der Endlagen, beginnend mit der Einstellung der unteren Endlage beschrieben.

## 5.1 Einstellung der gewünschten Endlagen:

1. Drücken Sie am Handsender die P2-Taste, anschließend die AUF-Taste und nochmals die P2- Taste. Sie befinden sich jetzt im Einstellmodus.



2. Fahren Sie mit der Betätigung der AB-Taste des Handsenders den Antrieb zur unteren gewünschten Endlage und stoppen Sie dort mit der STOP-Taste. Halten Sie dann wieder die STOP-Taste so lange gedrückt bis der Antrieb mit einer Auf- und Ab-Bewegung bestätigt.
3. Fahren Sie nun mit der Betätigung der AUF-Taste des Handsenders den Antrieb zur oberen gewünschten Endlage und stoppen Sie dort mit der STOP-Taste. Halten Sie dann wieder die STOP-Taste so lange gedrückt, bis der Antrieb mit einer Auf- und Ab-Bewegung bestätigt.

Somit sind die beiden Endlagen eingestellt. Der Antrieb wird im Betrieb automatisch an der jeweiligen Endlage stoppen.

4. Feineinstellung der Endlagen(Optional):

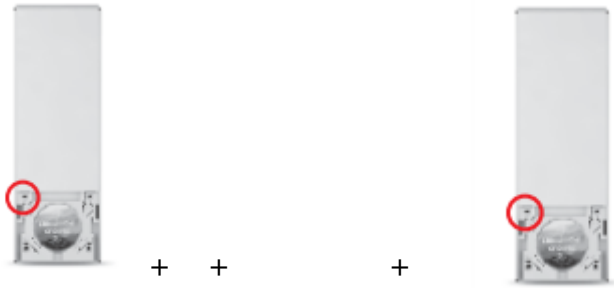
Sie können durch die folgenden Schritte die Endlage exakt festlegen

Fahren Sie den Antrieb nachdem Sie in den Einstellmodus gelangt sind wie gewohnt in einer Richtung zu der Endlage. Kurz vor Erreichen der Endlage drücken Sie statt STOP-Taste nun die P2-Taste. Der Antrieb beginnt in Schrittemodus zu bewegen. Sie können noch durch AUF- bzw. AB-Taste die Drehrichtung ändern, bis die Endlage exakt erreicht ist. Halten Sie dann wieder die STOP-Taste so lange gedrückt, bis der Antrieb mit einer Auf- und Ab-Bewegung bestätigt.

## 5.2 Löschen und Änderung der Endlagen

Drücken Sie 1x P2-Taste, 1x AB-Taste und 1x P2-Taste. Der Antrieb bestätigt wie immer jeweils mit einer Auf- und Ab-Bewegung. Somit sind die beiden Endlagen gelöscht. Sie können erneut die Endlagen einstellen





### 5.3 Einstellung einer gewünschten Mittelposition:



Sie können als Option eine Mittelposition Ihrer Wahl einstellen. Danach können Sie jedes Mal durch anhaltendes Drücken der STOP-Taste Ihren Antrieb zu dieser Position fahren lassen.

Die Einstellung der Mittelposition kann erst nach der Einstellung der beiden Endlagen vorgenommen werden.

Fahren Sie zur gewünschten Mittelposition. Drücken Sie 1x P2-Taste und anschließend 2 x STOP-Taste. Ihre Mittelposition wird erfolgreich eingestellt und kann jederzeit durch längeres gedrückt Halten der STOP-Taste aus beliebiger Position angefahren werden.

### 5.4 Löschung bzw. Änderung der Mittelposition:

Die Wunschposition kann jederzeit gelöscht und wieder eingestellt werden. Der Befehl 1x P2- und 2x Stopp-Taste löscht die gespeicherte Mittelposition. Wird erneut der Befehl 1x P2- und 2x Stopp-Taste gedrückt, wird die aktuelle Position als neue Mittelposition gespeichert.



## 6. Kopieren der Einstellungen auf weitere Handsender



Es können bis zu 20 weitere zusätzliche Sender eingelernt werden. Alle eingelernten Sender sind „gleichberechtigt“. Verändert man die Einstellung durch einen Sender, wird die Änderung automatisch von allen anderen Sender übernommen. Löscht man einen Sender, verlieren auch alle anderen Sender die Verbindung zum Antrieb.

In den folgenden beschriebenen Schritten können Sie weitere Handsender einfach einlernen.

Drücken Sie die 2 x P2-Taste des schon eingelernten Handsenders. Anschließend drücken Sie 1x P2-Taste des neuen einzulernenden Handsenders. Somit ist der neuen Handsender auch eingelernt. Das gleiche gilt auch für bis zum insgesamt 20 weitere Handsender.



Handsender 1



Handsender 2

## 6. Technische Daten

Technische Daten	
Stromversorgung:	DC8V
Schutzart:	IP44
Arbeitstemperatur:	0°C bis +50°C

Bezeichnung	Durchmesser D (mm)	Länge L (mm)	Drehmoment (Nm)	Drehzahl (U/min)	Spannung (V)	Stromaufnahme (mA)	Gewicht (g)
ERB15LE	16	370	0,3	30	8	600	150

## 7. Fehlerbehebung

Problem	Mögliche Ursache	Behebung
Antrieb läuft nicht	Akku schwach	Laden Sie den Antrieb über den Netzanschluss am Motorkopf mit dem Mikro-USB Ladekabel auf.
	Handsender ohne Funktion	Setzen Sie gegebenenfalls eine neue Batterie ein.
	Sender ist nicht eingerichtet	Stellen Sie die Verbindung zwischen Motor und Sender her. (siehe 4.2).
Antrieb läuft auffällig langsam, obwohl der Akku aufgeladen ist.	Falscher Einbau	Vergewissern Sie sich, dass sich Welle, Stoffe und Antrieb frei bewegen können.
	Überladung	Überprüfen Sie das aufgeladene Gewicht.
Antrieb bleibt zwischen beiden Endlagen	Adapter oder Walzenkapsel nicht korrekt platziert	Überprüfen Sie, ob der Adapter richtig auf der dafür vorgesehenen Nut in der Krone sitzt und schrauben Sie ggf. die Walzenkapsel mit einer Sicherungsschraube in der Wickelwelle fest.
Die Endlage verändern sich geringfügig	Stoffveränderung durch Temperaturschwankung	Endlagen ggf. neu einstellen (siehe 5.1).

## 8. Garantiebedingungen



SIRO Antriebs- und Steuerungstechnik gewährt 2 Jahre Garantie auf neue Antriebe, die entsprechend der Einbauanleitung fachgerecht montiert und sachgemäß bedient wurden. Von der Garantie abgedeckt sind alle Konstruktionsfehler, Materialfehler und Fabrikationsfehler.

Innerhalb der Garantiezeit auftretende Mängel beseitigt SIRO kostenlos durch Lieferung eines gleichwertigen oder neuen Produkts. Durch Ersatzlieferung aus Garantiegründen tritt keine generelle Verlängerung der ursprünglichen Garantiezeit ein.

Darüber hinaus gehende Ersatzansprüche sind ausgeschlossen.